

www.musicalia.com

Dúo
para soprano y flauta contralto
for soprano and alto flute

Sergio Blardony



Blardony

Colección: Siglo XXI


Editorial Pygmalión

Dúo

para soprano y flauta contralto / for soprano and alto flute

Sergio Blardony

sobre un texto de / With text by

Pilar Martín Gila

© Copyright 2004 by Sergio Blardony Soler
y Pilar Martín Gila, Madrid (España).
Edición autorizada en exclusiva para todos
los países a

EDITORIAL PYGMALIÓN S.L.
José María Morelos, 12 – 28043 Madrid –
España.
www.musicalia.com

No está permitida la reproducción parcial o
total de este libro, ni su tratamiento
informático, ni la transmisión de ninguna
forma o por cualquier medio, ya sea
electrónico, mecánico, por fotocopia, por
registro u otros métodos, sin el permiso
previo y por escrito de los titulares del
Copyright.

All rights reserved. No part of this
publication may be reproduced, stored in a
retrieval system, or transmitted in any form
or by any means, electronic, mechanical,
photocopying, recording or otherwise,
without permission in writing from the
publisher.

Edita: **Editorial Pygmalión S.L.**
Apdo. de correos 48070 – 28080 Madrid
www.musicalia.com

ISMN: M-801206-42-8

Editado en España – Edited in Spain

& — Prólogo

La idea principal de la obra consiste en contraponer dos fragmentos de un mismo texto de los cuales el primero, con unas características métricas muy definidas, constituye -por medio del análisis y posterior traslación de su estructura al plano musical- la base constructiva del discurso correspondiente a la flauta. El segundo fragmento, en verso libre, se contrapone a ésta por medio de la voz, que canta esta parte del texto de forma literal.

De esta manera se intenta lograr una interrelación entre los dos fragmentos literarios y una dualidad de interpretaciones musicales: la interpretación abstracta de un texto literario (en la flauta) y la interpretación simbiótica entre música y poesía (en la voz).

El primer fragmento del poema (que, dicho sea de paso, está estructurado inspirándose en el motivo de la introducción del Concierto para violín de A. Berg) ha servido como base para la construcción de una serie interválica donde cada uno de los versos que lo componen ha sugerido un intervalo de la serie.

Análisis del primer fragmento:

No da el sol de medianoche	A
contra los cuerpos sentados	B
sobre el borde,	C
borde mismo,	(C')
de lagrimales secretos	D
con su última hermosura.	E
No da el sol de medianoche,	A
con su última hermosura	E
de lagrimales secretos,	D
sobre el borde,	C
borde mismo,	(C')
contra los cuerpos sentados.	B

Nota: por supuesto, este análisis no está realizado en base a la métrica sino a las repeticiones entre los versos, que constituyen la estructura (por cierto, muy cercana al procedimiento contrapuntístico de la retrogradación, utilizado en el método dodecafónico) casi simétrica de esta parte del poema.


Así, la serie interválica sugerida es la siguiente:

Ésta ha sido utilizada para la elaboración de la parte de la flauta en la primera sección de la obra (letra A en la partitura), y su retrogradación aparecerá en la segunda (letra B en la partitura). La voz está construida de forma libre aunque siempre sirviendo como referencia interválica a la flauta.

Por otro lado, la estructura rítmica del motivo inicial del Concierto para violín de Alban Berg está presente en toda la obra de manera más o menos velada. Sin embargo no se ha utilizado en forma de cita sino que se ha intentado que dicho motivo se fuera integrando de forma natural en el discurso. Este concepto se podría decir que es opuesto a la idea de cita del propio concierto de Alban Berg donde éstas se muestran como apariciones fantasmales de algo no perteneciente en sí a la obra.

Desde el punto de vista rítmico la parte de la flauta está estructurada de manera dialéctica entre una forma binaria/cuaternaria y la total libertad rítmica. Ésta libertad se va a ir alcanzando progresivamente para luego perderse de forma igualmente progresiva. De este modo en la primera sección se parte de la forma binaria/cuaternaria para, poco a poco, ir consiguiendo la total libertad rítmica. En la segunda sección se da la retrogradación de este hecho acabando con la primitiva rítmica binaria/cuaternaria.

Además, existe una continua alternancia articuladora entre pasajes melódicos -aunque sin carácter temático- y pasajes de gesto entrecortado. Esta alternancia no tiene una función de contraste sino que está planteada como dos elementos complementarios de un discurso más o menos homogéneo.

 — **Texto**

No da el sol de medianoche
contra los cuerpos sentados
sobre el borde,
borde mismo,
de lagrimales secretos
con su última hermosura.
No da el sol de medianoche,
con su última hermosura
de lagrimales secretos,
sobre el borde,
borde mismo,
contra los cuerpos sentados.

Manon me hace una larga y lenta confidencia mientras vemos tardecer.
Ella misma nació tan despacio, existe tan despacio, que debería vivir durante siglos
para ver como llega una noche.
Me convenzo entonces de que no hay por qué sentir temor
ante ninguna sorpresa.
Algo en la médula ha dejado quieto su cuerpo en una silla de casa.
Y sólo mueve las manos sin altura.
Debe de ser duro haberse quedado tan bella.
Debe serlo
porque el regalo es perfecto.
Ella quiere hacerme una larga y lenta confidencia, pero ha dejado de atardecer
y yo temo irme demasiado deprisa.
Así que me agarro a su mano para perderme
el tiempo
sin sospechar lo que duele ser agarrado desde arriba.
[...]

Pilar Martín Gila
(Del cuento Concierto a la memoria de un ángel)



Signografía

Flauta contralto:



Indicación del valor total del grupo rítmico

Accelerando



Rallentando

x → **y**

Paso progresivo de x a y



Non vibrato



Vibrato lento



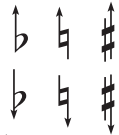
Vibrato rápido



Combinación indicada con la grafía



Trino lento con aceleración progresiva



Cuartos de tono ascendentes

Cuartos de tono descendentes



Oscilación regular de cuarto de tono



Indicación rítmica de la elevación / descenso del cuarto de tono

Oscilaciones breves de cuarto de tono



Línea melódica sugerida por la grafía



Golpe de llave con la embocadura cubierta

Sonido fundamental resultante

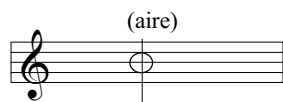


"Pizzicato"



Tongue-ram

Sonido fundamental resultante



Sonido de aire

frull.

Frullato, flutterzunge



Signografía 2

Soprano:



Indicación del valor total del grupo rítmico

Accelerando



Non vibrato



Vibrato lento



Vibrato rápido



Combinación indicada con la grafía



Trino lento con aceleración progresiva



Recitado siguiendo el ritmo y la línea de entonación aproximada que marcan las alturas

Dúo

para soprano y flauta contralto

Partitura en Do
Duración aproximada - 6'15"

sobre un fragmento de un poema de Pilar amrtín Gila

Sergio Blardony
1996

♩ = 66 circa *sempre* ♩ = ♩ (♩ = ♩)

Soprano

Flauta contralto

n. *p*

poco ten.

a tpo.

mf

n. *pp* *mp*

A

poco accel. *tpo.*

p *n.* *p* *ppp* *p* *mp* *mf* *pp* *ppp* *p*

13 *pp cresc.* 14 *mp*

Ma - non

15 *ppp* 16 *cresc.* *mf* 17 *pp cresc.* *mp* 18

me ha - ce u - na lar - ga y - len - ta

frull. *gliss.* *con levedad* *pp* *p* *mp* *pp*

© 2004 Sergio Blardony Soler y Pilar Martín Gila
Edición autorizada en exclusiva para todos los países a Editorial Pygmalión SL
José María Morelos, 12 - 28043 Madrid - Spain
www.musicalia.com

94 *p* *mf* *mp* *p* *pp* *p* *mf* *p* *mf*

ir me de-ma - sia - do de-pri

97 98 99 100

sa. A - sí que mea-

101 102 103 104

ga - rro a su ma - no pa - ra per - der - me

(Recitado. Lánguido, casi inexpressivo, muy lento y pesado) ♩ = 80 circa

105 106 107

el tiempo
(susurrado)

Liberamente

108 109 110 111 112

sin sos - pe - char lo que due - le